



Een andere bank

In juni werd het nieuwe Bestuurscentrum van Rabobank Nederland in Utrecht in gebruik genomen, een gebouw dat is vormgegeven als een stad en dat de introductie betekent van een nieuwe, moderne manier van werken bij de bank. Sander Architecten werd gevraagd voor het interieurontwerp en de supervisie van de vijf deelontwerpers. Onder regie van Ellen Sander ontstond een interieur dat bij alle diversiteit een krachtig, uitnodigend geheel vormt.



FOTO LINKS
Doorkijk naar de Espresso-bar van Richard Hutten, met rechts de paviljoens van Emma architecten

FOTO BOVEN
Werkvloer op een van de verdiepingen, met hoog- en laagpolig tapijt

FOTO ONDER
Het exterieur, met op de voorgrond het bestaande kantoor

Sander Architecten werd in december 2006 als een van 20 bureaus uit binnen – en buitenland uitgenodigd om een ontwerpvoorstel te maken, en na vijf maanden intensief contact met de Rabobank geselecteerd. Rabobank directeur Piet van Schijndel – die destijds als directeur van Interpolis daar het nieuwe werken had geïntroduceerd – wilde dat nu ook in het nieuwe Bestuurscentrum van de Rabobank doen. Daartoe werd in samenwerking met Veldhoen + Company ‘Rabobank Unplugged’ ontwikkeld, een activiteitengebaseerd concept met als uitgangspunt het loslaten van overbodige regels en nutteloze routines, en waarin vertrouwen, vrijheid en verantwoordelijkheid centraal staan. Daarbij kunnen de medewerkers zelf kiezen waar en wanneer ze werken (ook buiten het kantoor), en worden ze niet gecontroleerd op aanwezigheid, maar

gestuurd op resultaat. Wie werkt in het Bestuurscentrum, wordt ondersteund door de modernste technologieën. Daarnaast is het gebouw dé plek voor samenwerken, ontmoeten en communiceren; het interieur moest daarom ook zeer aantrekkelijk zijn.

Flow

Voordat zij aan het ontwerp begon, wilde Ellen Sander eerst de opdrachtgever beter leren kennen: “De Rabobank is een uitzonderlijke organisatie met een sterke identiteit. De bank werkt op coöperatieve grondslag en alles moet met de leden worden getoetst. Ik moest bij de opdracht ook denken aan de foto van de paarden in Friesland die in 2006 door hoog water waren ingesloten. De Rabobank is als het witte paard tussen alle bruine op die foto: een andere bank dan de andere. Voordat ik met deze grote opdracht zou beginnen, wilde ik daarom

Opdrachtgever **Rabobank Nederland**
Ontwerp **Kraaijvanger • Urbis, Rotterdam**; projectarchitect **Rob Ligtoet**
Interieurontwerp **Sander Architecten, Amsterdam**; projectarchitect en supervisor **Ellen Sander**; projectteam **Yvonne Modderman, Niels Maree, Annemarie Dijkhof, Jacob Sanders, Jordi van de Bovenkamp**
Deelontwerpers **Emma architecten, Ineke Hans, Richard Hutten, NEXT Architects, Pentagram (GB), Sander Architecten**
Adviseur integrale werkstijl **Veldhoen + Company, Maastricht**
Interieurbouwers **Hoogendoorn Maritieme betimmeringen en Interieurbouw, Werkendam**; **Soons Interieurbouw, Schimmert**; **Smeulders Interieurgroep, Nuenen**
Meubelontwerp **Sander Architecten**
Werkplekmeubilair **Gispén, Culemborg, i.s.m. Sander Architecten**
Los meubilair **onder meer Ahrend, Montis**
Verlichting **ERCO, Naarden**
Vloeren terrazzo **Eterno Terrazzo, Almere**; vloerbedekking: **Desso, Waalwijk en Leox, Houten**; houten vloeren: **D2 Projectparket, Utrecht**
Adviseur horeca **Vijverborgh, Breda**
Adviseur akoestiek **Peutz, Zoetermeer**
Aannemer Bouwcombinatie **Heijmans / JP van Eesteren, Rosmalen**
Audiovisueel/ ict **Mk2, Breda**
Oppervlak **56.000 m² bvo**



eerst mijn visie omschrijven.” Sander kreeg daarvoor zo’n vier maanden de tijd; in het ontwerpvoorstel dat daarop volgde, bundelde zij alle gegevens tot één krachtig geheel: het gebouw van Kraaijvanger • Urbis, het Rabobank Unplugged concept en de wijze waarop de Rabobank zich wil laten zien. Uitgangspunt voor het ontwerp van Sander is ‘flow’, “... dat staat voor een natuurlijke, intuïtieve en instinctieve manier van je door een gebouw bewegen en er je weg vinden. Vergelijk het maar met trekvogels, die vinden ook



aankomt, zoek je om je weg te vinden ook naar herkenningspunten, zoals een kerktoeren. ‘The office is my world, and the world is my office’ – dat moet je hier voelen. En: ‘form follows flow’ – de vorm moet de flow ondersteunen.”

Stad

Het door Rob Ligetvoet van Kraaijvanger • Urbis ontworpen gebouw is 110 m hoog (5 meter lager dan de Domtoren – een eis van de gemeente Utrecht) en heeft de vorm van een amoëbe, wat goed aansluit op het flow-concept van Sander Architecten – waarin het gebouw is opgevat als een stad. Omdat Sander al in een vroeg stadium bij het project was betrokken, konden verschillende zaken nog worden aangepast. Zo werden de afgesloten kamers in Ligetvoet’s ontwerp vervangen door vrije vloervelden, en kwamen er in plaats van afgesloten trappenhuizen verschillende directe trappen tussen de verdiepingen die beweging door het gebouw stimuleren. Alleen de overlegruimtes kunnen worden afgesloten en de vergaderkamers op de bovenste verdieping worden tijdens

hun weg vanzelf. Flow is daarnaast een psychologisch begrip, een geestestoestand waarin je je optimaal voelt, en op de top van je willen, kunnen en moeten bent. Ik wilde dat de medewerkers dat hier ook zouden voelen.” Om de flow

optimaal te ondersteunen wilde Sander geen verticale wanden, maar afscheidingen door horizontale elementen, zodat je overal de ‘horizon’ kan zien. Daarnaast moesten er duidelijke oriëntatiepunten zijn: “Als je in een vreemde stad



FOTO BOVEN
Vide langs de kantoorverdiepingen

FOTO ONDER
Eetiland en paviljoen bij de Bakkerij van NEXT Architects



een vergadering dicht gemaakt door 'switched glas'. Als er geen vergadering is, is alles transparant en heb je prachtig uitzicht over de stad.

Een vast gegeven in het ontwerp van Ligtvoet was het Plein – de grote vide in de plint van het gebouw – dat fungeert als ontmoetingsplaats en centrum van de stad. Het Plein is circa 6000 m² groot en daarom maakte Sander een heus stedenbouwkundig plan – met vergader-ruimtes, restaurants en werkplekken. De daglichtkoepels in het dak van het Plein bepaalden het stedenbouwkundig grid: alle gesloten ruimtes (de paviljoens en sanitaire ruimtes) bevinden zich direct onder de koepels; het open gebied rond die ruimtes vormt een verkeersgebied met in het midden een brede boulevard. Aanvankelijk was hier door de architect een grijze vloer gepland, maar in overleg met Sander kwam er een warmere, rode terrazzovloer.

In de stadsmetafoor vormen de twee aaneengesloten torens met 25 verdiepingen de wijken (of clusters), die steeds vijf verdiepingen tellen en duidelijk zijn afgescheiden van de andere clusters. Elke wijk heeft een eigen vide dat het plein en ontmoetingsgebied van die wijk is. Omdat er geen wanden op de verdiepingen zijn, ontwierp Sander een groen tapijt met een hoge en een lage pool,

waarbij het lage tapijt als een 'gemaaid graspad' de kortste route over elke verdieping aangeeft, want aldus Sander, "Mensen zoeken nu eenmaal de kortste weg." Daarbij heeft een akoestische én sturende werking: als je van het graspad afstapt, merk je direct dat het rustiger wordt en weet je dat je in een werkgebied komt.

Hout

Voor het interieur is – net als 10 jaar geleden bij Interpolis – ook een aantal deelontwerpers aangetrokken, die door Sander in samenwerking met de Rabobank werden geselecteerd: Emma architecten, Ineke Hans, Richard Hutten, NEXT Architects en het Britse Pentagram. Waar Sander Architecten bij Interpolis zelf deelontwerper was, had het bureau nu de supervisie – het toetsen van de deelontwerpen en het bewaken van het esthetisch concept. Behalve de werkvloeren ontwierp Sander verschillende onderdelen op het Plein en in de wijken. Ook de deelontwerpers ontwierpen elementen op de verdiepingen (zoals de koffiebars), maar daar is hun handschrift minder uitgesproken dan op het plein. De uitgangspunten voor alle ontwerpers was het gebruik van de kleur wit en van hout of een daarvan afgeleid

FOTO BOVEN LINKS

Links het Spiraal- en rechts het Kartonpaviljoen, met op de achtergrond de blauwe kast, alle ontworpen door Sander Architecten; in het midden een eeteiland

FOTO BOVEN RECHTS

De Kantekijker en het visrestaurant, ontwerp Ineke Hans

FOTO MIDDEN

Interieur van het Kartonpaviljoen

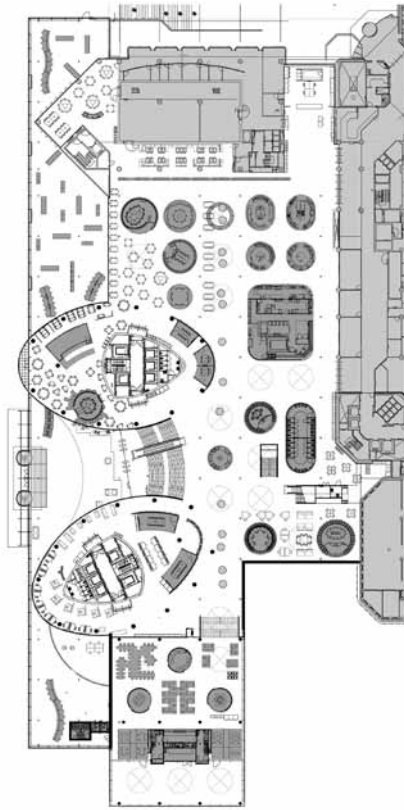
FOTO ONDER

Interieur van het vergaderpaviljoen door Emma architecten



TEKENING
**Plattegrond van het
Plein**

FOTO ONDER
Eettafels op het Plein



materiaal. Het laatste is het geval in het Kartonpaviljoen dat Sander zelf ontwierp – geheel vervaardigd van karton in horizontale lagen met verschillende patronen. Brede platte vensters in het paviljoen geven prachtige doorkijkjes, en door het glazen plafond en de lichtkoepel zie je de torens. Eveneens van Sander is het Spiraalpaviljoen van washapier en de Lampion in hetzelfde materiaal. De drie vormen samen een drie-eenheid – van het ‘gestolde’ Kartonpaviljoen dat als enige dat tot het plafond reikt, het luchtige Spiraalpaviljoen tot de Lampion die helemaal vrij in de ruimte hangt. Sander ontwierp ook de reusachtige kast van blauw glas, met een installatie van de Chinese, in Nederland wonende kunstenaar Ni Haifeng – ‘Of the Departure and the Arrival’, die bestaat uit zo’n 800 porseleinen afgietsels van gebruiksvoorwerpen. De kast staat aan het einde van

het Plein en op de grens met het oude kantoor – en vormt ook een ode aan dat eveneens in blauw glas uitgevoerde gebouw.

Ineke Hans gebruikte kunststof voor haar paviljoen, maar wel een soort die lijkt op hout. Deze Kantekijker dankt zijn naam aan de telescoopvormige vensters en het kantdessin in wit-blauw – ook een afwijkende kleur dus, die mooi past bij het eveneens door Hans ontworpen visrestaurant direct ernaast. Van Emma architecten zijn de drie hoge eivormige paviljoens bekleed met houten latten die naar boven grillig uitsteken.

Kunst

Tussen en naast de paviljoens zijn werken ontmoetingsplekken, in uiteenlopende sferen. Het werkplekmeubilair (ook op de verdiepingen) werd door





Sander ontworpen in samenwerking met Gispén; de twee nieuwe lijnen zullen later in de Gispén-collectie worden opgenomen. Een groot deel van de ruimte rond de paviljoens wordt daarnaast ingenomen door het restaurant, dat eveneens zeer uiteenlopende sferen kent - van druk tot rustig, met op sommige plekken 'eeteilanden' op een ronde verhoging. NEXT Architects ontwierp een tweetal eethoeken in bamboe, met stoelen en tafels die alle met elkaar zijn



verbonden. Die eethoek bevindt zich naast de eveneens door NEXT ontworpen Bakkerij, waar belegde broodjes verkrijgbaar zijn. Ook van NEXT zijn de drie paviljoens (of ronde trommels) bij de Bakkerij, bekleed met een bijzondere driedimensionale stof. Links en rechts van het buffet zijn nog werkplekken achter vitrages en panelen met beelden van graanvelden, die de rand van de stad vormen. Richard Hutten ontwierp de Espresso-bar - niet in hout en wit, maar in roestvrij staal met erboven een grote trechtervormige kap waarop videobeelden kunnen worden getoond. Door de plek én afwijkende materialisatie is de espressobar zowel een grote blikvanger op het Plein als in de entreezone beneden. Voordat bezoekers de brede trap naar het Plein mogen betreden, worden ze ontvangen door rondlopende medewerkers in plaats van aan een balie: een klantvriendelijke wijze van ontvangst die ook deel uitmaakt van Rabobank Unplugged. De verschillende onderdelen op de begane grond werden ontworpen door het Britse bureau Pentagram, met naast het entreegebied de Kunstzone. De Rabobank heeft een belangrijke kunstcollectie en wil deze graag aan het publiek tonen. Door de transparante glazen pui gaan de Kunstzone en de Croeselaan haast naadloos in elkaar over, zodat de ten-



FOTO BOVEN LNKS
Het visrestaurant van Ineke Hans

FOTO BOVEN RECHTS
Ingang van het vergaderpaviljoen van Emma architecten

TEKENING
Plattegrond vijfde verdieping

FOTO ONDER
Detail Kartonpaviljoen
(Foto Ray Edgar)

toongestelde werken ook buiten goed te zien zijn.

Ook op de benedenverdieping zijn ten slotte werkplekken, zowel voor bezoekers als voor medewerkers. Inmiddels is het Bestuurscentrum enige maanden in gebruik, en aldus Sander "...de medewerkers wisten er vanaf de eerste dag hun plek te vinden. Hoewel de mensen het gebouw groot vinden, voelen ze er zich veilig, en is het bij de internationale uitstraling toch zeer vertrouwd. En ze vinden het heel erg Rabobank."

- www.sander.nl
- emma-architecten.nl
- www.inekehans.com
- www.richardhutten.com
- www.nextarchitects.com
- www.pentagramarchitects.com

